



Научная статья  
УДК 332.334  
doi: 10.55186/25876740\_2026\_69\_2\_165

## КОНФЛИКТЫ ЗЕМЛЕПОЛЬЗОВАНИЯ В ЗОНАХ НАЛОЖЕНИЯ ГРАНИЦ СЕЛЬСКИХ ПОСЕЛЕНИЙ И ЗЕМЕЛЬ ЛЕСНОГО ФОНДА: АНАЛИЗ ПРИЧИН И СЛЕДСТВИЙ

И.Н. Кустышева

Тюменский индустриальный университет, Тюмень, Россия

**Аннотация.** В статье рассматриваются причины конфликтов землепользования, возникающих из-за наложения границ сельских населённых пунктов на земли лесного фонда, и оценка механизмов их разрешения. На примере Тюменской области применён комплекс методов: сравнительно-географический анализ данных Единого государственного реестра недвижимости (ЕГРН) и Государственного лесного реестра (ГЛР), картографический анализ наложений и статистическая обработка данных. Установлено, что ключевой причиной конфликтов является исторически сложившееся организационное различие двух независимых систем учёта, усугублённое отсутствием процедур обязательного согласования. Выявлены системные расхождения на площади и проанализированы типичные ситуации наложения границ населённых пунктов. Показано, что Федеральный закон № 280-ФЗ («лесная амнистия») выступает необходимым, но вполне ещё недостаточным инструментом, в устранении причины — разобщённость реестров. Разработана и визуализирована схема взаимодействия органов Росреестра и лесного хозяйства, направленная на синхронизацию данных. Практическая значимость работы состоит в предложении конкретных мер по приоритетному кадастровому учёту границ муниципальных образований и лесничеств, что является обязательным условием для устойчивого управления земельными ресурсами и предотвращения подобных конфликтов в будущем.

**Ключевые слова:** конфликт землепользования, земли лесного фонда, границы населённых пунктов, государственный лесной реестр, «лесная амнистия», кадастровый учёт

Original article

## STUDY OF THE NEGATIVE CONSEQUENCES OF COMPREHENSIVE CADASTRAL WORKS: FROM OPTIMIZATION TO COMPLICATION (ON THE EXAMPLE OF THE TYUMEN REGION)

I.N. Kustysheva

Tyumen Industrial University, Tyumen, Russia

**Abstract.** This article examines the causes of land use conflicts arising from the overlap of rural settlement boundaries with forest lands and assesses mechanisms for their resolution. Using the Tyumen Region as an example, a combination of methods is applied: a comparative geographic analysis of data from the Unified State Register of Real Estate (USRRE) and the State Forest Register (SFR), a cartographic analysis of the overlaps, and statistical data processing. It is established that the key cause of the conflicts is the historically established organizational differences between the two independent registration systems, exacerbated by the lack of mandatory approval procedures. Systemic discrepancies in area are identified, and typical situations where settlement boundaries overlap are analyzed. It is shown that Federal Law No. 280-FZ («Forest Amnesty») is a necessary, but still insufficient, tool for addressing the root cause — the disunity between the registers. A scheme for interaction between Rosreestr and forestry authorities aimed at synchronizing data is developed and visualized. The practical significance of this work lies in its proposal of specific measures for the priority cadastral registration of the boundaries of municipalities and forestry areas, which is a prerequisite for sustainable land management and the prevention of similar conflicts in the future.

**Keywords:** land use conflict, forest fund lands, boundaries of populated areas, state forest register, «forest amnesty», cadastral registration

**Введение.** Устойчивое управление земельными ресурсами является основой социально-экономического развития сельских территорий и сохранения экологического баланса [1, 2]. В Российской Федерации особую остроту приобретают конфликты, возникающие на стыке различных категорий земель, обусловленные противоречиями в их правовом статусе и разграничении. Наиболее масштабные и сложно разрешимые из них связаны с землями лесного фонда, которые занимают значительную часть территории страны и, как правило, граничат с землями населённых пунктов.

Актуальность данного исследования определяется необходимостью преодоления системных противоречий между сведениями Единого государственного реестра недвижимости (ЕГРН) и Государственного лесного реестра (ГЛР). Эти противоречия, выражающиеся в многочисленных наложениях границ, создают правовую

неопределённость, блокируют градостроительное планирование, приводят к рискам утраты имущественных прав граждан и юридических лиц и, как следствие, к неэффективному использованию значительных земельных массивов [3, 4, 7]. Несмотря на принятие Федерального закона от 29.07.2017 № 280-ФЗ «О внесении изменений в отдельные законодательные акты Российской Федерации в целях устранения противоречий в сведениях государственных реестров и установления принадлежности земельного участка к определенной категории земель» (лесная амнистия), организационные причины конфликтов не устранены, что подтверждается сохраняющимся высоким количеством спорных участков [9].

Анализ литературных источников показывает, что проблемы кадастрового учёта земель лесного фонда опубликованы в трудах как юристов, так и специалистов в области землеустройства

и лесного хозяйства [5, 6, 8]. В работах подчёркивается техническая сложность согласования данных, правовые недоработки, а также анализируются отдельные вопросы «лесной амнистии» [4,5,10]. Однако пробел в исследованиях заключается в недостаточной изученности именно пространственных аспектов конфликта в их исторической и организационной динамике, а также в отсутствии комплексных моделей межведомственного взаимодействия, направленных не на одновременное устранение ошибок, а на предотвращение их возникновения в будущем.

Целью настоящего исследования является выявление причин, анализ последствий и разработка предложений по организационному разрешению конфликтов землепользования в зонах наложения границ сельских населённых пунктов и земель лесного фонда на примере Тюменской области.

Научная новизна работы заключается в комплексном, пространственно-временном анализе проблемы, объединяющем правовой, картографический и институциональный подходы, а также в предложенной синхронизации реестров на основе чётко формализованных процедур.

В современной России сложилась непростая ситуация в сфере управления земельными ресурсами, существующая система сталкивается с серьёзными проблемами при сопоставлении различных видов документации.

Особую сложность представляет ситуация с материалами лесоустройства. Несмотря на наличие чётких правовых норм, определяющих порядок работы с земельными участками, в практике наблюдается существенное искажение данных. Ключевой проблемой выступает отсутствие единых стандартов при описании границ территорий, что приводит к значительным расхождениям в документации.

Ситуация усугубляется тем, что значительная часть лесоустроительных материалов, созданных в 1960-х годах, до сих пор не прошла процедуру актуализации и оцифровки. Это создаёт серьёзные препятствия для современного управления земельными ресурсами и их эффективного использования.

Существующие лесоустроительные материалы, таксационные описания и регламенты лесничеств не предполагают обязательного согласования с данными кадастрового учёта. В результате возникают существенные расхождения между различными картографическими материалами, что приводит к появлению конфликтных территорий.

Ярким примером такой ситуации является Тюменская область, где наблюдается наложение земель лесного фонда на территории населённых пунктов и других категорий земель, что затрудняет реализацию как градостроительных проектов, так и мероприятий по рациональному использованию земельных ресурсов.

В соответствии с нормами земельного, лесного и градостроительного законодательства определяются границы лесных территорий и земель, на которых произрастают леса, но относящихся к иным категориям.

С момента принятия Лесного кодекса до последней редакции от 26 декабря 2024 года (с изменениями и дополнениями, вступившими в силу с 1 января 2025 года) кодекс претерпел около 69 изменений. Одним из наиболее значимых изменений стало введение Федерального закона от 29 июля 2017 года № 280-ФЗ «О внесении изменений в отдельные законодательные акты Российской Федерации в целях устранения противоречий в сведениях государственных реестров и установления принадлежности земельного участка к определённой категории земель». В ходе процесса регистрации прав собственности на лесные участки и их кадастрового учёта в Российской Федерации были выявлены определённые системные недостатки в нормативно-правовой базе. В частности, в Едином государственном реестре недвижимости были зафиксированы несоответствия в данных о категории земель. Кроме того, обнаружены многочисленные пересечения границ лесных участков с границами территорий, относящихся к иным кате-

гориям использования земель. С этой целью и был принят Федеральный закон № 280. Первоначально предполагалось, что его реализация завершится 1 января 2023 года. Однако в процессе его применения выявились значительные сложности, не позволяющие достичь поставленных целей в обозначенные сроки. В связи с этим, следуя стандартной практике обновления законодательных актов, срок действия данного закона был продлен. Таким образом, новая редакция закона будет действовать до 1 января 2026 года, но на наш взгляд этого времени также недостаточно, чтобы урегулировать вопросы, связанные с земельными участками, находящимися в лесном фонде. Этого срока также недостаточно для системного урегулирования, поскольку амнистия не затрагивает ключевой вопрос, связанный не с отдельными участками, а с целыми границами населённых пунктов, целые сельские поселения формально остаются на землях лесного фонда по данным ГЛР. В таких случаях механизм амнистии, ориентированный на «объект недвижимости на участке», не применим или крайне затруднён, так как проблема лежит в иной плоскости — в несогласованности градостроительного и лесного планирования. Жители подобных населённых пунктов, несмотря на наличие зарегистрированных прав на дома и землю, продолжают пребывать в состоянии правовой неопределённости. Они сталкиваются с рисками, которые закон № 280-ФЗ был призван разрешить: их права собственности могут быть оспорены, а в ряде случаев возможен принудительный снос жилых построек, выселение и аннулирование прав без компенсации, если будет установлен приоритет лесного законодательства в его текущей трактовке.

**Методы и материалы.** Эмпирическую базу исследования составили данные из открытых и официальных источников за период 2020-2024 гг.:

Пространственные данные: Публичная кадастровая карта Росреестра (сведения ЕГРН о границах населённых пунктов, кадастровых кварталов и участков), а также Интерактивная карта «Леса России» (сведения ГЛР о границах лесничеств, лесопарков и лесотаксационных выделов).

Официальная статистика: отчёт об экологической ситуации в Тюменской области (данные о площадях земель лесного фонда), ведомственная отчётность Департамента лесного комплекса Тюменской области по реализации «лесной амнистии».

Исследование проводилось с применением комплекса взаимодополняющих методов: сравнительно-географический анализ: послойное наложение и визуальное сопоставление векторных данных ЕГРН и ГЛР в графических редакторах (QGIS) для выявления зон пространственного наложения границ различных категорий земель;

• картографический метод: детальный анализ конкретных конфликтных ситуаций (кейсов) на примере населённых пунктов Осиновская, Одиарская, Веселинская (Вагайский район), Рафайлово, Школьный, Станичное (Исетский район). Для каждого кейса была выполнена серия картосхем, наглядно демонстрирующих противоречия между реестрами;

- статистический анализ: обработка данных о динамике площадей земель лесного фонда и количестве обработанных в рамках «лесной амнистии» участков;
- институциональный анализ: изучение правовых и административных процедур взаимодействия между органами Росреестра и лесного хозяйства. На его основе была разработана концептуальная схема для устранения организационных проблем.

Согласно отчёту об экологической ситуации в Тюменской области по состоянию на 1 января 2024 года, площадь лесных участков, расположенных на землях лесного фонда региона, по данным учёта на 1 января 2022 года составляла 11 395 200 гектаров, что соответствует 71% от общей площади земель лесного фонда. Покрытые лесом занимают 6 900 000 гектаров, или 60,5% от общей площади земель лесного фонда, из которых 37,0% представлены хвойными насаждениями, а 63,0% — лиственными. Площадь земель лесного фонда Тюменской области согласно данным государственного лесного реестра на период с 2020 по 2024 год приведена в таблице 1.

На основании представленных данных можно сделать вывод о том, что в период с 2020 по 2024 годы территории земель лесного фонда сократились на 1 тыс. га. В рамках исполнения в действие федерального закона № 280 Департаментом лесного комплекса Тюменской области (далее — ДЛК ТО) на момент 01.01.2025 года было выявлено 23 557 земельных участков с зарегистрированными правами, чьи границы, согласно ЕГРН, находились на землях лесного фонда по данным ГЛР. Из них процесс согласования завершён для 17 956 участков, причём в 11 027 случаях приоритет был отдан сведениям ЕГРН, а в 6 929 — данные были направлены на судебное оспаривание. В 2023 году общая площадь, подвергшаяся корректировке, составила 4 182 тыс. га.

**Результаты и обсуждения.** Картографический анализ подтвердил наличие системных наложений границ целых населённых пунктов, зарегистрированных в ЕГРН, на территории лесничеств согласно ГЛР. На примере деревень Осиновская, Одиарская и Веселинская (Вагайский муниципальный район) было установлено, что их жилая застройка в ГЛР отнесена к лесным кварталам (например, кв. 228 Вагайского участкового лесничества), в то время как в ЕГРН и документах территориального планирования эти территории обозначены как земли населённых пунктов (рис. 1, 2, 3 в оригинале). Аналогичная картина наблюдается в Исетском районе (с. Рафайлово, п. Школьный, с. Станичное), где значительные части населённых пунктов в ГЛР значатся как земли лесного фонда.

Для более глубокого понимания механизма действия лесной амнистии рассмотрим конкретные примеры спорных ситуаций, возникающих на территории Тюменской области в отношении сельских поселений. На основании данных государственного лесного реестра установлено, что д. Осиновская, расположенная в административных границах Вагайского района, территориально относится к Вагайскому участковому лесничеству (рис. 1). В частности, населённый пункт находится в пределах 228 квартала, где его местоположение определяется выделами 29, 30, 122, 21, 75, 55 и 50.



Таблица 1. Динамика площади земель лесного фонда Тюменской области  
Table 1. Dynamics of the forest fund land area in the Tyumen region

Площадь\год	01.01.2020	01.01.2021	01.01.2022	01.01.2023	01.01.2024
Площадь земель лесного фонда, тыс. га	11396.2	11396.0	11396,0	11395,8	11395,2
Покрытая лесом площадь, тыс. га	6869,6	6872,8	6873,246	6872,4	6871,9
Площадь лесных земель, тыс. га	7064,6	7064,9	7064,97	7063,3	7061,8

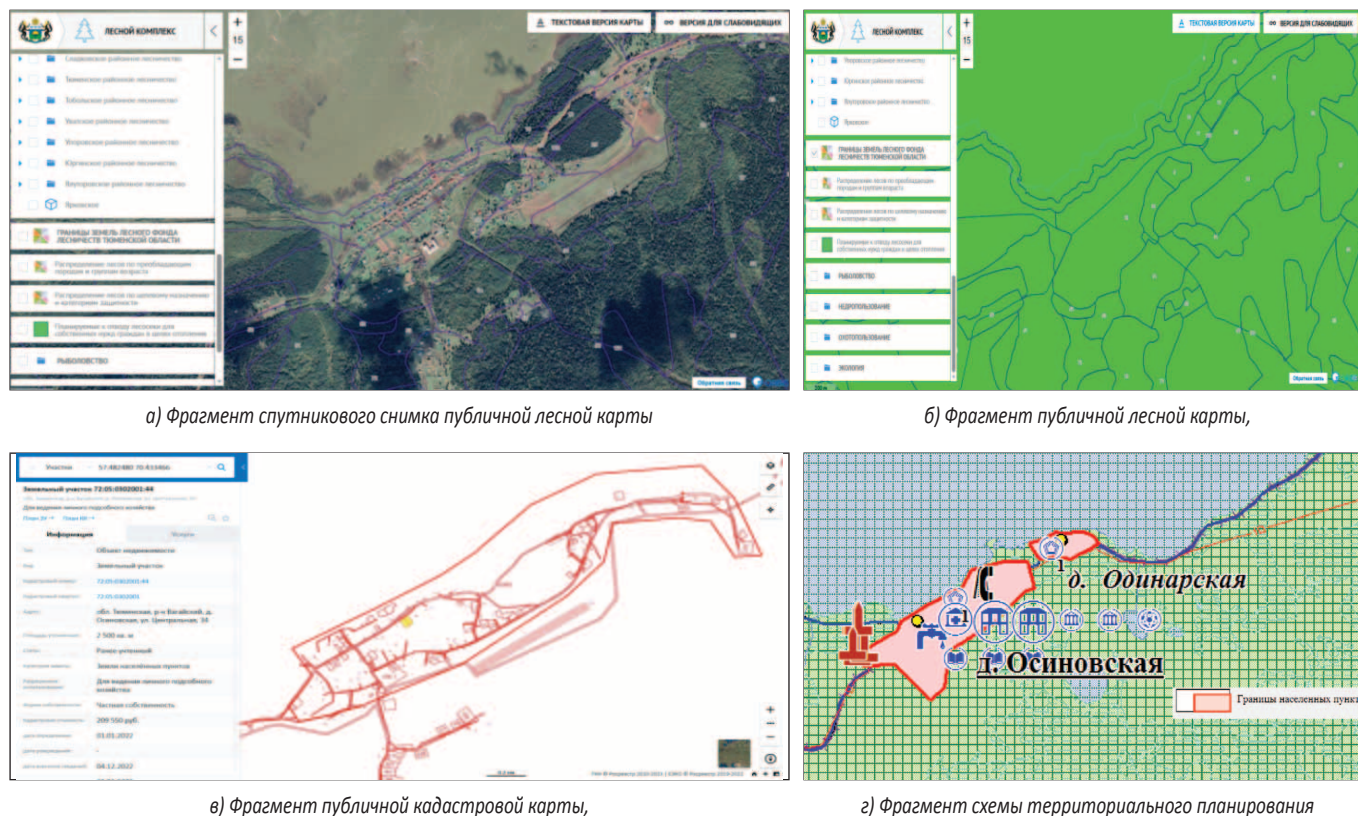


Рисунок 1. Наложение границ населенного пункта д. Осиновская  
Figure 1. Overlapping boundaries of the settlement of Osinovskaya

Однако, анализ публичной кадастровой карты и схемы территориального планирования Вагайского района свидетельствует о том, что д. Осиновская классифицируется как населенный пункт, находящийся на землях населенных пунктов. Данный факт подтверждается как официальными картографическими данными, так и стратегическими документами территориального планирования района.

Аналогичная ситуация с сельскими населенными пунктами д. Одиарская и д. Васелинская (рис. 2,3).

Также не остается без внимания ситуация с наложением земель лесного фонда на земли населенных пунктов, что подтверждается сведениями Исетского района, с. Рафайлово, поселок Школьный, с. Станичное (рис. 4, 5, 6).

Наши данные по Тюменской области подтверждают факт наложения границ лесного фонда и демонстрируют его крайнее проявление на целых сельских поселениях.

Совокупность рассматриваемых выше перечисленных проблем, имеет историко-правовую природу. Ключевой причиной является длительное отсутствие законодательно закреплённой процедуры обязательного согласования документов территориального планирования (включая генеральные планы населённых пунктов)

с уполномоченным федеральным органом (Рослесхозом). Это привело к параллельному и несогласованному формированию двух систем пространственных данных — градостроительной и лесохозяйственной.

Вследствие этого проведение «лесной амнистии» является вынужденной, но недостаточной мерой. Её действие необходимо, поскольку, как показывает пример Тюменской области, границы многих сельских поселений до сих пор не поставлены на государственный кадастровый учёт, что делает невозможным их автоматическую привязку к границам лесного фонда. Данная ситуация носит системный характер и типична для многих регионов Российской Федерации. Однако амнистия, будучи реализуемым механизмом, не устраняет первопричину — организационного разрыва системного подходов. Поэтому её продление лишь констатирует масштаб проблемы, но не решает её.

В текущих реалиях возникает острая необходимость в создании эффективного механизма взаимодействия между различными ведомствами. Это требует тесной координации между лесными службами, ответственными за управление лесными ресурсами, и регистрационными органами, которые обеспечивают учёт и контроль объектов недвижимости.

Только путем синхронизации действий всех участников процесса и создания единого информационного пространства можно добиться существенного повышения эффективности в сфере распоряжения лесными землями и их кадастрового учета.

В рамках оптимизации системы управления земельными ресурсами необходимо реализовать комплекс мер:

- уполномоченные органы должны определить и зафиксировать границы лесничеств в ЕГРН;
- регистрационные службы обязаны визуализировать эти границы на публичной кадастровой карте;
- требуется обеспечить актуализацию данных в ГЛР с учетом приоритетной информации из ЕГРН.

Для этого необходимо организовать систему, которая даст возможность качественно взаимодействовать двум реестрам между собой.

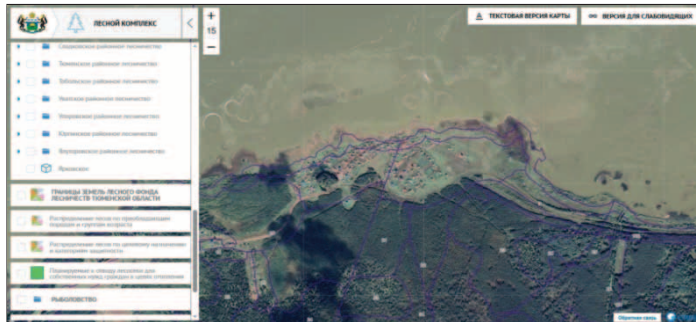
На рисунке 7 представлена схема взаимодействия между органами государственной регистрации и органами, осуществляющими регулирование лесных отношений, на этапе выявления противоречий, связанных с классификацией земельных участков по категориям земель.



В контексте анализа пространственных данных необходимо уделить особое внимание сопоставлению информации, содержащейся в Едином государственном реестре недвижимости и Государственном лесном реестре, с целью выявления наложений границ лесных участков на территории с иными

категориями земель. Следует подчеркнуть, что данное сопоставление осуществляется исключительно для муниципальных образований, чьи границы успешно прошли процедуру государственного кадастрового учёта и соответствующие сведения были внесены в ЕГРН.

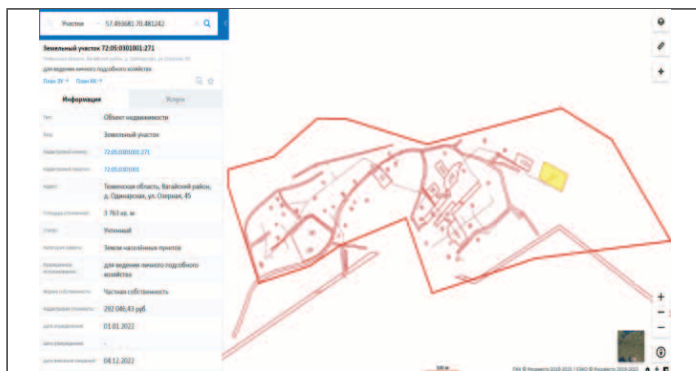
После сопоставления данных, полученных из вышеупомянутых ведомств, и устранения выявленных расхождений, ключевым этапом взаимодействия становится актуализация материалов лесоустройства, которая являющихся основной картографической базой для органов управления лесным хозяйством.



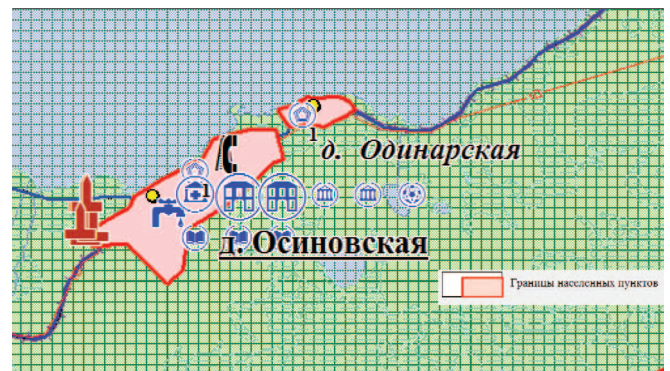
а) Фрагмент спутникового снимка публичной лесной карты



б) Фрагмент публичной лесной карты,

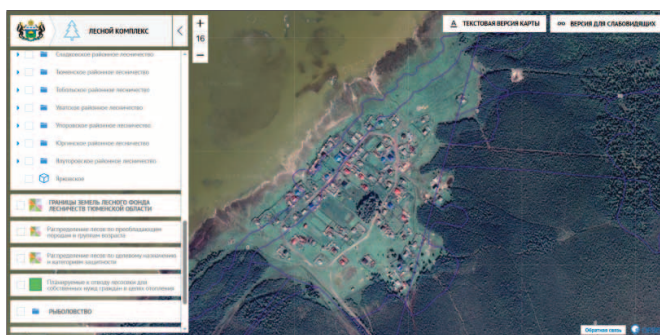


в) Фрагмент публичной кадастровой карты,



г) Фрагмент схемы территориального планирования

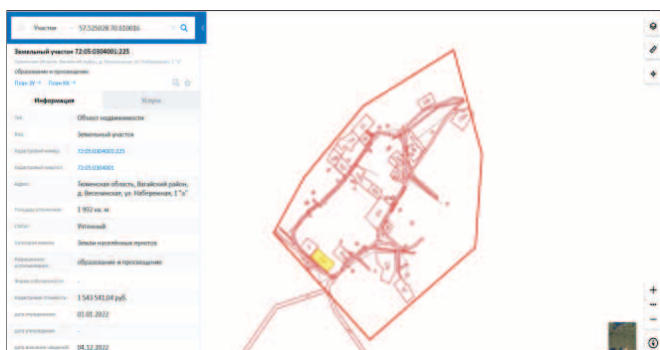
Рисунок 2. Наложение границ населенного пункта д. Одинарская  
Figure 2. Overlapping boundaries of the settlement of Odinarskaya



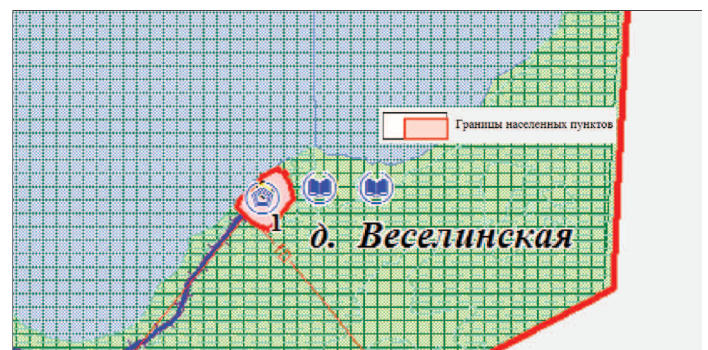
а) Фрагмент спутникового снимка публичной лесной карты



б) Фрагмент публичной лесной карты,



в) Фрагмент публичной кадастровой карты,



г) Фрагмент схемы территориального планирования

Рисунок 3. Наложение границ населенного пункта д. Веселинская  
Figure 3. Overlapping boundaries of the settlement of Veselinskaya



Эти материалы должны быть представлены в системе координат, соответствующей ведению Единого государственного реестра недвижимости, и оформлены в векторном формате.

Кроме того, они должны содержать не только информацию о лесных ресурсах, но и учетные данные из ЕГРН, чтобы обеспечить их высокую информативность и достоверность.

Схема взаимодействия в рамках обновления материалов лесоустройства представлена на рисунке 8. Этот процесс, включает в себя несколько ключевых этапов: сбор, обработку и верификацию данных, их интеграцию в информационную систему ЕГРН, а также последующую актуализацию картографических материалов.

Таким образом, для достижения максимальной эффективности в управлении земельными ресурсами лесного фонда и предотвращения существующих проблем наложения границ необходимо выстроить комплексную систему межведомственного взаимодействия. Разработанный в ходе исследования подход предлагает непрерывный цикл синхронизации данных.

**Вывод.** Проведённое исследование подтвердило, что конфликты землепользования в зонах наложения границ сельских населённых пунктов и земель лесного фонда носят не случайный, а системный и исторически обусловленный характер. Основная причина кроется в ведомственном разрыве между двумя независимо развивавшимися системами учёта — ЕГРН и ГЛР, усугублённом длительным отсутствием обязательной процедуры согласования документов территориального планирования с Рослесхозом.

На примере Тюменской области наглядно показаны масштабы проблемы: выявлены десятки тысяч участков с противоречиями и целые населённые пункты, формально расположенные на землях лесного фонда.

Анализ реализации Федерального закона № 280-ФЗ («лесная амнистия») позволил сделать вывод о его ограниченной и точечной эффективности. Будучи необходимым инструментом для снятия острой социальной напряжённости, он не устраняет первопричину конфликтов, что доказывается его неоднократным продлением и неспособностью разрешить споры, связанные с границами поселений.

В этой связи ключевым выводом работы является необходимость смены парадигмы — перехода от политики периодических «амнистий» к построению системы постоянного межведомственного взаимодействия.

Основные практические предложения, вытекающие из исследования, включают:

Приоритетный кадастровый учёт границ всех муниципальных образований и, на их основе, границ лесничеств и лесопарков для формирования единого согласованного каркаса в ЕГРН.

Закрепление на законодательном уровне обязательной процедуры взаимного согласования данных между ЕГРН и ГЛР при изменении границ или документов планирования.

Цифровизацию и синхронизацию лесоустроительных работ, требующую подготовки всех новых материалов лесоустройства с учётом актуальных кадастровых данных.

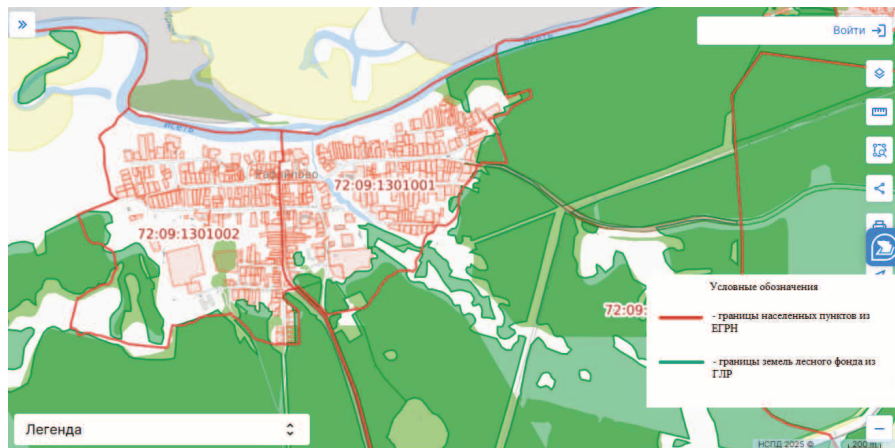


Рисунок 4. Фрагмент публичной кадастровой карты с. Рафайлово  
Figure 4. A fragment of the public cadastral map of the village of Rafailovo



Рисунок 5. Фрагмент публичной кадастровой карты поселок Школьный  
Figure 5. A fragment of the public cadastral map of the village of Shkolny

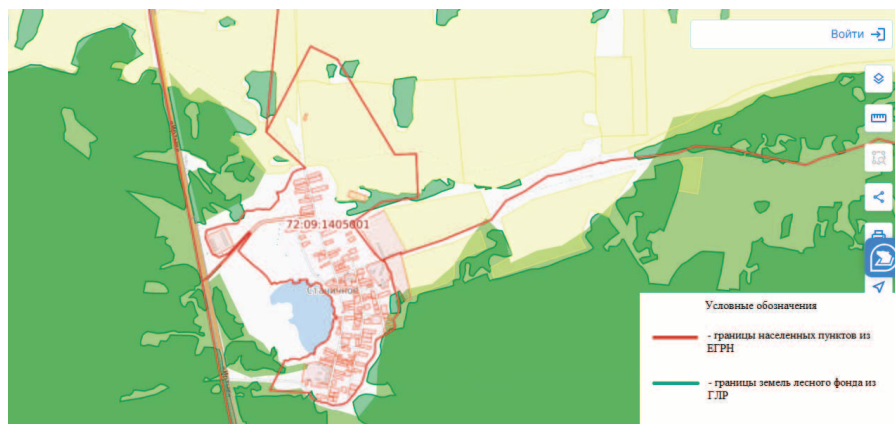


Рисунок 6. Фрагмент публичной кадастровой карты с. Станичное  
Figure 6. Fragment of the public cadastral map of the village of Stanichnoye



Рисунок 7. Схема межведомственного взаимодействия Росреестра и Департамента лесного комплекса  
Figure 7. Diagram of interdepartmental interaction between Rosreestr and the Department of Forestry





Рисунок 8. Схема межведомственного взаимодействия Росреестра и Департамента лесного комплекса в рамках обновления материалов лесоустройства  
 Figure 8. Diagram of interdepartmental interaction between Rosreestr and the Department of Forestry Complex in the context of updating forest management materials

Внедрение формализованных автоматизированных протоколов обмена данными между Росреестром и органами лесного хозяйства для предотвращения накопления новых противоречий. Реализация этих мер позволит перейти от затратного устранения ошибок к их профилактике, обеспечив правовую определенность, устойчивое управление земельными ресурсами и снижение социальных рисков для жителей сельских территорий.

#### Список источников

1. Варламов А.А. Проблемы кадастрового учета земель лесного фонда / А.А. Варламов, С.А. Гальченко, Н.П. Рулева // Имущественные отношения в Российской Федерации. 2016. № 6. С. 53-61.
2. Волков Г.А. Правовые проблемы устранения реестровых ошибок при рассмотрении споров о границах земельных участков // Имущественные отношения в Российской Федерации. 2017. № 11. С. 81-87.
3. Волохина Е.В. К вопросу о подготовке проектов межевания территорий, предназначенных для размещения линейных объектов при их прохождении по землям лесного фонда / Е.В. Волохина, И.А. Гиниятов // Интерэкспо ГЕО-Сибирь. 2019. Т. 3. № 2. С. 36-41.
4. Глушников О.И. Опыт проведения лесоустроительных работ на арендном участке. Проблемы и предлагаемые пути решения / О.И. Глушников, Р.С. Корсинов / Брянск: Филиал ФГБУ «Рослесинфорг» «Заплеспроект». 2017. 16 с.

5. Дорош М.П. Разработка методики повышения достоверности кадастровой информации в Едином государственном реестре недвижимости. Диссертация кандидата технических наук. Новосибирск, 2018. 147 с.
6. Иванцова Е.А. Информационное обеспечение земель лесного фонда для их государственного кадастрового учета // Интерэкспо ГЕО-Сибирь. 2018. Т. 2., № 3. С. 173-182.
7. Коновалова Л.В. О «лесной амнистии» // Регулирование земельно-имущественных отношений в России: правовое и геопространственное обеспечение, оценка недвижимости, экология, технологические решения. 2019. Т. 1. С. 147-153.
8. Липски С.А. Некоторые вопросы управления лесами и лесная амнистия 2017 года. Правовое регулирование сбалансированного развития территорий: сборник материалов Международных научных конференций. М., 2018. С. 78-82.
9. Хамадиярова Т.А. Проблемы гармонизации сведений о лесных участках при создании единого государственного реестра недвижимости / Т.А. Хамадиярова, О.А. Лебедева // Вестник Прикамского социального института. 2017. Т. 77. № 2. С. 96-100.
10. Яурова И.В. Актуальные проблемы ведения государственного кадастра недвижимости и пути их решения / И.В. Яурова, Е.В. Панин, А.А. Харитонов / Материалы международной научно-практической конференции, посвященной 105-летию ФГБОУ ВО Воронежский ГАУ Роль аграрной науки в развитии в развитии АПР РФ. Том III. 2017, Воронеж, 01-02 ноября 2017 года. С. 212-217.

#### Информация об авторе:

**Кустышева Ирина Николаевна**, кандидат технических наук, доцент кафедры геодезии и кадастровой деятельности, ORCID: <http://orcid.org/0000-0003-3145-2053>, [kustyshevain@tyuiu.ru](mailto:kustyshevain@tyuiu.ru)

#### Information about the author:

**Irina N. Kustysheva**, candidate of technical sciences, associate professor of the department of geodesy and cadastral activity of the institute of service and industrial management, ORCID: <http://orcid.org/0000-0003-3145-2053>, [kustyshevain@tyuiu.ru](mailto:kustyshevain@tyuiu.ru)

#### References

1. Varlamov, A. A. (2016). *Problemy kadastravogo uche-ta zemel' lesnogo fonda* [Problems of cadastral registration of forest lands]. *Imushchestvennyye otnosheniya v Rossijskoj Federacii*, no. 6, pp. 53-61.
2. Volkov, G. A. (2017). *Pravovye problemy ustraneniya reestrovyykh oshibok pri rassmotrenii sporov o granicakh zemel'nykh uchastkov* // *Imushchestvennyye otnosheniya v Rossijskoj Federacii* [Legal issues in eliminating registry errors when considering disputes over land plot boundaries]. *Imushchestvennyye otnosheniya v Rossijskoj Federacii*, no. 11, pp. 81-87.
3. Voloxina, E. V. (2019). *K voprosu o podgotovke pro-ektov mezhevaniya territorij, prednaznachennykh dlya razmeshcheniya linejnykh ob'ektov pri ikh prokhozhenii po zemlyam lesnogo fonda* [On the issue of preparing land surveying projects for territories intended for the placement of linear objects when they pass through forest fund lands]. *Interekspo GEO-Sibir'*, vol. 3, no. 2, pp. 36-41.
4. Glushnikov, O. I. (2017). *Opyt provedeniya leso-ustroitel'nykh работ na arendnom uchastke. Problemy i predlagaemye puti resheniya* [Experience with forest management work on a leased plot. Problems and proposed solutions], *Bryansk, Filial FGBU «RoslesinforG» «Zaplespro-ekt»*, 16p.
5. Dorosh, M. P. (2018). *Razrabotka metodiki povysheniya dostovernosti kadastravoj informacii v Edinom gosudarstvennom reestre nedvizhimosti* [Development of a methodology for increasing the reliability of cadastral information in the Unified State Register of Real Estate], *Dissertaciya kandidata tekhnicheskikh nauk, Novosibirsk*, 147 p.
6. Ivanczova, E. A. (2018). *Informacionnoe obespechenie zemel' lesnogo fonda dlya ix gosudarstvennogo kadastravogo ucheta* [Information support for forest fund lands for their state cadastral registration]. *Interekspo GEO-Sibir'*, vol. 2, no. 3, pp. 173-182.
7. Konovalova, L. V. (2019). *O «lesnoj amnistii»* [About the «forest amnesty»]. *Regulirovanie zemel'no-imushhestvenny'x otnoshenij v Rossii: pravovoe i geo-prostranstvennoe obespechenie, ocenka nedvizhimosti, e'kologiya, tekhnologicheskie resheniya*, vol. 1, pp. 147-153.
8. Lipski, S. A. (2018). *Nekotory'e voprosy upravleniya lesami i lesnaya amnistiya 2017 goda* [Some forest management issues and the 2017 forest amnesty], *Pravovoe regulirovanie sbalansirovannogo razvitiya territorij: sbornik materialov Mezhdunarodny'x nauchny'x konferencij*, Moscow, pp. 78-82.
9. Xamadiyarova, T. A. (2017). *Problemy` garmonizacii svedenij o lesny'x uchastkax pri sozdanii edinogo gosudarstvennogo reestra nedvizhimosti* [Problems of harmonizing information on forest areas when creating a unified state register of real estate]. *Vestnik Prikamskogo social' nogo instituta*, vol. 77, no 2, pp. 96-100.
10. Yaurova, I. V. (2017). *Aktual'ny'e problemy` vedeniya gosudarstvennogo kadastra nedvizhimosti i puti ix resheniya* [Current issues in maintaining the state real estate cadastre and ways to solve them]. *Materialy mezhdunarodnoj nauchno-prakticheskoy konferencii, posvyashchennoj 105-letiyu Voronezhskij GAU Rol' agrarnoj nauki v razviti APK RF*, vol. III, 2017, Voronezh, 01-02 Noyabrya 2017 goda, pp. 212-217.